



KLAGANDE

OTAB Ortopedteknik AB, 556433-8787
Centralsjukhuset
291 85 Kristianstad

Ombud: Advokat Jerker Alm
Advokatfirman Vinge KB
Box 1064
251 10 Helsingborg

MOTPART

Region Skåne
291 89 Kristianstad

Ombud: Bengt Guldager
Region Skåne
291 89 Kristianstad

ÖVERKLAGAT AVGÖRANDE

Förvaltningsrätten i Malmös dom den 5 september 2012 i mål nr
6117-12, se bilaga A

SAKEN

Överprövning enligt lagen (2007:1091) om offentlig upphandling (LOU)

KAMMARRÄTTENS AVGÖRANDE

Kammarrätten avslår överklagandet.

Kammarrättens interimistiska beslut den 13 september 2012 upphör därmed
att gälla.

KONKURRENSVERKET	
20130222	
Avd	
Dnr	
KSnr	Aktbil

YRKANDEN M.M.

OTAB Ortopedteknik AB (OTAB) yrkar att kammarrätten, med ändring av förvaltningsrättens dom, förordnar att upphandlingen ska göras om. Till stöd för sin talan anför OTAB bl.a. följande. Region Skånes (Regionen) utvärderingsmodell är inte ägnad att tilldela det ekonomiska mest fördelaktiga anbudet det aktuella kontraktet trots att tilldelningskriteriet i upphandlingen är det ekonomiskt mest fördelaktiga anbudet. Regionen har valt en utvärderingsmodell som förutom priset innefattar en kvalificering, men ingen kvalitativ utvärdering. Utvärderingsmodellen är behäftad med ett flertal brister. En brist är att poängskalan endast är 0–1 poäng, vilket medför att någon verklig utvärdering för att få det kvalitativt bästa anbudet inte kan genomföras. En annan brist är att det i upphandlingen finns obligatoriska krav som har lika eller högre kravnivå än den kravnivå som gäller för att kunna erhålla 1 poäng. Det är alltså på förhand givet att samtliga anbud som uppfyller de kvalificerade obligatoriska kraven tilldelas högsta poäng. Slutligen utvärderar Regionen arbetsprocesser, inte i förhållande till fastställda kvalitativa mål avseende arbetsprocessernas genomförande, utan i förhållande till tvingande lagstiftning som gäller för alla. Konsekvensen av detta blir att det endast är en kontroll av att arbetsprocesserna följer tvingande lagstiftning som sker. Allt detta sammantaget leder i praktiken till att utvärderingskriteriet är *lägsta pris* och inte det *ekonomiskt mest fördelaktiga*. Utvärderingsmodellen står i strid med transparensprincipen och därmed även i strid med likabehandlingsprincipen.

När det gäller bedömningen av den offererade tjänsten sker denna i två steg, dels uppfyllelse av obligatoriska krav på tjänsten, dels själva utvärderingen. När det ställs krav på hur något ska utföras kan inte den kvalitativa nivån som krävs för uppfyllelse av de obligatoriska kraven på tjänsten vara högre än den nivå som ska utgöra utgångspunkten i själva utvärderingen. Då skulle själva utvärderingen bli irrelevant eftersom det redan från början skulle vara givet att samtliga för utvärderingen kvalificerade anbud skulle

uppnå högsta utvärderingsnivå. Om vissa faktorer bedöms gentemot de kvalificerande obligatoriska kraven med krav på uppfyllelse av en viss kvalitetsnivå, kan man inte vid utvärderingen bedöma samma faktorer och som gräns för högsta poäng sätta en lägre kvalitetsnivå. Regionen har konstruerat utvärderingsmodellen på detta felaktiga sätt och har lagt nivån för att få poäng i utvärderingen långt under det som krävs för att överhuvudtaget vara kvalificerad för utvärderingen.

Regionen har bedömt ett och samma innehåll i anbuden gentemot dels de kvalificerande obligatoriska kraven, dels utvärderingskriterierna. De obligatoriska kraven har bedömts utifrån de arbetsprocesser som respektive anbudsgivare ingivit. Något annat innehåll i anbuden utifrån vilket de obligatoriska kraven kan bedömas finns inte. Exakt samma innehåll i anbuden, dvs. beskrivning av arbetsprocesserna, har således bedömts två gånger i upphandlingen men gentemot kvalitativt sett olika måttstockar där den kvalificerande måttstocken har en högre nivå än den slutliga utvärderingen. När kravspecifikationen uttalar att något ska utföras på bästa sätt, med hög kvalitet osv. är det inte uttryck för *att* något ska utföras, utan ett krav på *hur* det ska utföras. För samtliga de faktorer som ska utvärderas finns det således direkt motsvarande obligatoriska krav som också avser hur tjänsterna ska utföras med avseende på den kvalitativa nivån. Frågan *hur* bedöms därmed både i utvärderingen och i förhållande till de obligatoriska kraven. Frågan hur arbetsprocesserna ska utföras med avseende på den kvalitativa nivån har därför redan bedömts i ett tidigare skede innan utvärderingen, vilket framgår av de obligatoriska kraven i kravspecifikationen. Regionen ställer således kvalificerande krav på hur arbetet ska genomföras och med vilken kvalitativ nivå detta "hur" ska genomföras. Problemanalys, problemlösning, kommunikation, dokumentation och uppföljning är moment som bedöms både vid de obligatoriska kraven och vid utvärderingen. Att Regionen skulle kunna tilldela 0 poäng vid utvärderingen, dvs. icke tillfredsställande, för ett förhållande som måste utföras på bästa sätt hänger inte ihop.

Den aktuella utvärderingen av hur en arbetsprocess redovisas är vidare en utvärdering i förhållande till uppfyllelse av gällande lagstiftning. Regionen har i Frågor och svar definierat *evidens* som tillgängliga vetenskapliga bevis och *tillfredsställande sätt* som en kombination av tillgängliga vetenskapliga bevis med kliniskt kunnande och patientens unika situation och önskemål. Evidens är detsamma som lagens begrepp vetenskap och beprövad erfarenhet. Själva nivån på *tillfredsställande sätt* är därmed liktydigt med att utföra tjänsten i enlighet med lagen. Regionen utvärderar således hur redovisade arbetsprocesser uppfyller gällande lagstiftning och tvingande regelverk. Nivån *tillfredsställande sätt* måste annars relateras till något, till en parameter mot vilken nivån mäts. Det har därför inte tilldelats något mervärde med avseende på om arbetssätten ligger över den nivå som krävs enligt obligatorisk lagstiftning. En utvärdering ska inte avse en bedömning av obligatoriska nivåer, utan avse mervärde utöver obligatoriska krav. Definitionen av *tillfredsställande sätt* och avsaknaden av flera poängsteg medger inte ett val av det ekonomiskt mest fördelaktiga anbudet.

Om upphandlande myndighet väljer tilldelningskriteriet det ekonomiskt mest fördelaktiga anbudet innebär detta i sig ett förbud mot att det i realiteten endast är priset som blir utslagsgivande faktor. Det innebär att flera faktorer utöver priset ska tillmätas betydelse i upphandlingen. Det ska vara möjligt att särskilja anbuden även i kvalitetsdelarna i utvärderingen. Regionens utvärderingsmodell har inneburit att minsta möjliga skillnad i pris har givit direkt utslag. Kvalitetsskillnader har inte kunnat premieras eftersom utvärderingsmodellens syfte har varit att avfärda mindre goda anbud. Regionen har således bedömt en form av mininivå och inte haft för avsikt att utmönstra det bästa anbudet. Det får anses strida mot upphandlingsdirektivet att inte låta kvalitetskriterierna få en reell betydelse vid utvärderingen och att inte syfta till att få fram det bästa anbudet. Utvärderingsmodellen är inte utformad på ett sätt som står i överensstämmelse med den önskade effekten av upphandlingen.

Det är även oklart hur kommunikation och uppföljning har bedömts i förhållande till gällande lagstiftning och tvingande bestämmelser.

Ramavtal

Det avtal som ingås i denna upphandling är att beteckna som ett ramavtal. Vid genomgång av villkoren för aktuellt uppdrag framgår det av kravspecifikationen och avtalsvillkoren att samtliga de villkor som gäller för tjänsten utförande är fastställda på förhand. De fastställda villkoren ligger till grund för de avrop som löpande sker genom ramavtalet. Avropen utgörs av patientens nyttjande av tjänsten under avtalstiden. Det krävs följaktligen inte att det ingås eller tilldelas specifika kontrakt inom ramen för ramavtalen för att det ska vara fråga om ett ramavtal i LOU:s mening. Det är inte fastställt någon volym på förhand. Det är fråga om ett bindande ramavtal där samtliga villkor för anskaffningar under ramavtalets löptid är fastlagda. Ramavtal får endast ingås för maximalt fyra år, såvida inte särskilda skäl föreligger för längre avtalstid. Regionen har inte påvisat några sådana särskilda skäl till att ha en avtalstid på maximalt sju år varför det även i detta avseende föreligger brott mot LOU.

Skada

Upphandlingens konstruktion har felaktigheter som avser beskrivningen av de kvalitativa nivåerna och poängmodellens utformning, angivandet av att bedöma produkters kvalitet för produkter som man inte haft fysisk tillgång till och genomförd bedömning av faktorer som inte har samband med en tillverkningsprocess. Om låg kvalitetsnivå efterfrågas erfordras mindre kostnadskrävande insatser jämfört med om en högre nivå efterfrågas, vilket ger effekt på de pris som erbjuds i anbudet. När OTAB utformade sitt anbud uppfattade man att den högre kravnivån gällde och anpassade därför sitt anbud efter det. Om bolaget hade haft insikt i att Regionen inte skulle tillmäta de obligatoriska kraven någon betydelse i anbudshanteringen, skulle bolaget vid sin utformning av anbudet kunnat anpassa sin prissättning till den lägre utvärderingsnivån, som varit helt styrande för anbudens hantering.

Vid en korrekt utformning av utvärderingen skulle OTAB haft möjligheten att utforma sitt anbud på ett annat sätt som givit bolaget en bra chans att erhålla det aktuella kontraktet. Det är tillräckligt för att konstatera att OTAB har lidit skada eller i vart fall att det funnits risk för skada.

Till stöd för sin talan har OTAB ingivit bl.a. ett utdrag från Statens beredning för medicinsk utvärderings hemsida av vilket det framgår en definition av evidensbaserad vård.

Region Skåne (Regionen) bestrider bifall till OTAB:s talan och anför bl.a. följande. OTAB har invänt att poängskalan i utvärderingsmodellen borde ha varit flergradig och det är möjligt att OTAB kunde haft en fördel vid sådana förhållanden. Det är dock alltid upp till den upphandlande myndigheten att välja vilka krav som ska ställas i en upphandling och vilken modell som ska användas vid utvärderingen. Det är upp till den upphandlande myndigheten att avgöra det bästa förhållandet mellan kvalitet och pris i varje enskild upphandling. I uttrycket *ekonomiskt mest fördelaktiga* ligger inte att själva modellen ska vara utformad på så sätt att kvalitetskriterierna blir helt avgörande för resultatet av upphandlingen. Det som skiljer detta uttryck från *lägsta pris* är att då är enbart priset avgörande för anbudens särskiljande. Vid modellen ekonomiskt mest fördelaktiga är det den upphandlande myndigheten som avgör vilka kriterier som ska ges betydelse i utvärderingen och likaså graden av denna betydelse. Modellen för poängsättning som valts i den aktuella upphandlingen är enkel med endast en tvågradig skala. Modellen är utformad i syfte att avfärda mindre goda anbud.

I upphandlingar ställs ofta vid sidan av kvalificeringskraven också krav med avseende på själva uppdraget. Dessa skall-krav ska i egentlig mening aldrig utvärderas. De är antingen uppfyllda eller inte uppfyllda. De krav som ifrågasätts i denna upphandling är krav som uppfylls redan genom att anbudsgivaren väljer att ge in sitt anbud och därigenom bejakar att kraven uppfylls. I sin praktiska tillämpning kan inte kraven uppfyllas förrän i och med upp-

dragets utförande. Ska ett anbud uteslutas till följd av att det inte uppfyllt denna typ av krav fordras att anbudsgivaren i sitt anbud uttryckligen ger uttryck för att de aktuella kraven inte avses uppfyllas. För ett positivt uppfyllande av denna typ av krav krävs således inte några särskilda åtgärder från anbudsgivarens sida. OTAB har blandat ihop dessa skall-krav med utvärderingskraven. I upphandlingen utvärderas anbudsgivarnas redovisningar med avseende på ett par detaljerade fallbeskrivningar. Att låta anbudsgivarna i sina respektive anbud beskriva hur de avser att genomföra uppdraget har utifrån tidigare erfarenheter visat sig synnerligen avslöjande. En anbudsgivare som i sitt anbud inte förmår redogöra för hur denne tänker genomföra uppdraget presterar därefter ett klart sämre utfört uppdrag. Regionen har således på ett tillräckligt transparent och tydligt sätt klargjort förutsättningarna för utvärderingens genomförande. Den valda utvärderingsmodellen är tillräckligt tydlig för att anbudsgivarna med utgångspunkt i underlaget ska kunna skapa sig en bild av sina möjligheter att lägga ett konkurrenskraftigt anbud.

Mot bakgrund av ovanstående uppfyller upphandlingsunderlaget de krav på förutsebarhet som följer av LOU och Regionen har vid genomförandet av upphandlingen behandlat alla anbudsgivare på ett likvärdigt, öppet och icke-diskriminerande sätt under iakttagande av såväl transparensprincipen som övriga tillämpliga principer. OTAB har inte lidit någon skada.

Ramavtal

Ett ramavtal är ett avtal som ligger till grund för efterföljande avrop, eller i vart fall, ger möjlighet till sådana avrop. Patienternas behov av vård utgör inte något avrop. Det föreligger således inte något ramavtal i aktuell upphandling.

SKÄLEN FÖR KAMMARRÄTTENS AVGÖRANDE

Frågan i målet som kammarrätten huvudsakligen har att ta ställning till är om den utvärderingsmodell som tillämpats i aktuell upphandling i själva verket endast tar fram det anbud som har lägst pris och inte det anbud som är ekonomiskt mest fördelaktigt, som anges i förfrågningsunderlaget. Frågan är vidare om OTAB i så fall har lidit eller riskerat att lida skada av sättet som utvärderingsmodellen är utformad på.

Vidare har kammarrätten att ta ställning till om det som Regionen vill ha är ett ramavtal.

OTAB har bl.a. anfört att det anges obligatoriska krav i förfrågningsunderlagets kravspecifikation och avtalsmall som kräver en högre nivå på kvalitet (bästa möjliga sätt, bästa, hög kvalitet) än den nivå som ställs på tjänstens kvalitet för att få poäng i utvärderingsfasen (tillfredsställande sätt). Dessutom sker enligt OTAB bedömningen av om de obligatoriska kraven har uppfyllts mot samma fallbeskrivning som bedömningen av tjänsternas kvalitet vid utvärderingen. Den poängskala som kvaliteten bedöms enligt är vidare endast 0-1 poäng, vilket är en alltför begränsad skala för att en riktig bedömning av kvaliteten ska kunna göras. Detta medför enligt bolaget att Regionen inte beaktar kvalitet över huvudtaget vid utvärderingen, utan i strid med förfrågningsunderlaget endast beaktar priset. Alla anbud som klarar att uppfylla de obligatoriska kraven avseende kvalitet får följaktligen full poäng vid utvärderingen. Detta får till följd att endast de angivna anbudspriserna skiljer anbuden åt. Vidare har OTAB anfört att bolaget har lidit skada eller riskerat lida skada av den felaktiga utvärderingsmodellen då den efterfrågade kvalitetsnivån i upphandlingen påverkar bolagets anbudspris. När anbuden utformades anpassade bolaget sitt anbud till den högre kvalitetsnivån och om bolaget hade haft insikt i att Regionen inte skulle tillmäta de obligatoriska kravens högre nivå någon betydelse i upphandlingen hade bolaget vid sin utformning av anbudet i stället kunnat anpassa prissättningen

till den lägre kravnivån som angetts för utvärderingen. Utvärderingsmodellen som den är utformad medför ett osäkerhetsmoment gällande vad som efterfrågas och det medför i sig en risk för skada. Slutligen har bolaget anfört att upphandlingen utgör ett ramavtal och då är den maximala avtalsperioden fyra år om inte särskilda omständigheter föreligger. Regionen har inte anfört några sådana omständigheter.

I förfrågningsunderlaget under avsnitt B. *Upphandlingens genomförande* p. 3 *Anbudsprövning* framgår följande. "Anbudsprövningen genomförs i två steg. Först sker en kvalificeringsfas i enlighet med punkt 4-10. Därefter sker en prövning/utvärdering gentemot uppställda bedömningskriterier i enlighet med punkt 11. Anbud som inte uppfyller samtliga ställda skall-krav kommer inte att behandlas."

De skall-krav som ställs under angivna p. 4-10 utgör krav på anbudsgivaren i olika avseenden, såsom anbudsgivarens finansiella och ekonomiska ställning m.m. Av p. 11 *Bedömningskriterier* framgår att Regionen "kommer att anta det anbud som uppfyller ställda krav och som bedöms vara det ekonomiskt mest fördelaktiga med hänsyn till följande utvärderingskriterier: Pris, arbetsprocess fotinlägg, arbetsprocess underbensprotes. Utvärderingen sker med ledning av jämförelsevärden i en absolut modell med viktning i SEK (bilaga 3)". Av samma punkt framgår det vidare att "arbetsprocesserna och produkternas kvalitet bedöms var för sig, värderingen sker med utgångspunkt från krav som anges i LVFS 2003:11, Region Skånes miljöprogram och hänsyn till evidens, se bilaga 5". Anbudsgivaren kan maximalt erhålla 5 poäng per redovisning.

Av Bilaga 5, *Fallbeskrivning, remisser* framgår under rubriken *Förutsättningar* att anbudsgivaren ska redovisa hur man avser att lösa arbetsprocesserna avseende två fiktiva remisser. Redovisningen ska göras under rubrikerna "Problemanalys, problemlösning, kommunikation, dokumentation och uppföljning". Värdering sker enligt utgångspunkterna att tillverknings-

processens och produktens kvalitet följer de krav som anges i LVFS 2003:11, tillverkningsprocesserna och produktens miljöpåverkan följer Region Skånes miljökrav och hänsyn till evidens. Redovisningen under varje rubrik tilldelas poäng i två nivåer; sker på ett tillfredsställande 1 poäng och sker inte på ett tillfredsställande sätt 0 poäng.

Av kravspecifikationen i p. 3.3. *Ortopedtekniska tjänster innebär att Anbudsgivaren skall kunna*: framgår bland annat att anbudsgivaren ska samarbeta med patienten och i ett team välja den typ av hjälpmedel *som passar bäst* ur teknisk/funktionell och ekonomisk synvinkel samt att anbudsgivaren ska tillverka och anpassa hjälpmedlet till patienten på *bästa möjliga sätt* med hänsyn till patientens behov och med avseende på funktion, säkerhet och kosmetik.

Vidare framgår av avtalsmallen p. 10.5 *Patientens ställning* bl.a. att parterna ska arbeta gemensamt för att kontinuerligt förbättra patienternas ställning. Insatserna och det personliga bemötandet av den insatssökande ska utmärkas av *hög kvalitet* och helhetssyn, där patienten och dess närstående ges ett värdigt och gott bemötande samt visas omtanke och respekt.

Av upphandlingsrapporten framgår att samtliga anbudsgivare har klarat kontrollen gentemot uppställda kvalificeringskrav enligt 11 kap. LOU och samtliga anbudsgivare har uppfyllt de skall-krav som anges i förfrågningsunderlaget. Samtliga anbud har gått vidare till prövning.

Kammarrätten gör följande bedömning.

En upphandlande myndighet har stor frihet att välja utformning av utvärderingsmodell så länge den inte strider mot LOU eller de EU-rättsliga principerna. När den upphandlande myndigheten har angett att den ska anta det ekonomiskt mest fördelaktiga anbudet ska den vid bedömningen ta hänsyn till olika kriterier som är kopplade till föremålet för kontraktet såsom pris,

kvalitet, miljöegenskaper m.m. Att i sådana fall bara beakta priset skulle inte vara förenligt med LOU och de gemenskapsrättsliga principerna.

Kammarrätten finner att det tydligt framgår av förfrågningsunderlaget att de obligatoriska skall-krav som OTAB hänvisar till inte ska beaktas vid anbudsprövningen. Kvalitetsbedömningen av anbuderna har således endast skett i utvärderingsfasen utifrån de fallbeskrivningar som anbudsgivarna har gjort avseende hur man avser att lösa arbetsprocesserna i två fiktiva patientfall. Regionen kan således inte anses ha gjort två olika bedömningar av samma kvalitetskrav utifrån olika måttstockar i upphandlingens olika faser. Det har således inte, som OTAB har gjort gällande, ställts högre kvalitetskrav på anbudsgivarnas tjänster i kvalificeringsfasen än vad det har gjorts i utvärderingsfasen.

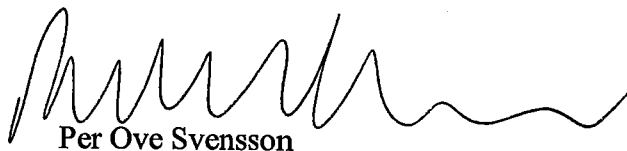
Utvärderingen av de redovisade fallbeskrivningarna har visserligen skett med utgångspunkt i att kraven i LVFS 2003:11 och Regionens miljökrav följs och hänsyn till evidens tas, men det kan inte tas som intäkt för att värderingen av kvaliteten i utvärderingen endast är en bedömning om anbudsgivarna följer gällande lag och författningar. Det uppställda kravet i anbudsvärderingen är att anbudsgivarna ska beskriva *hur* deras arbetsprocesser går till utifrån vissa angivna rubriker. Det kan inte anses vara det samma som att endast lagstiftning och författning ska uppfyllas. Kammarrätten instämmer således i förvaltningsrättens bedömning att vad som krävs för att en redovisning ska vara tillfredsställande kan inte anses vara det samma som att anbuderna ska uppfylla de krav som anges i LVFS 2003:11, Region Skånes miljöprogram och hänsyn till evidens. Kammarrätten finner i likhet med förvaltningsrätten att det varit möjligt att en av anbudsgivare gjort redovisning av arbetsprocess skulle anses som icke tillfredsställande och inte erhålla några poäng vid utvärderingen trots att denne anbudsgivaren följer tvingande lagstiftning och övriga i upphandlingen uppställda kvalificeringskrav.

Kammarrätten finner mot bakgrund av ovanstående att utvärderingsmodellen i förfrågningsunderlaget har varit tillräckligt tydligt utformad och att annat inte har framkommit än att Regionen följt utvärderingsmodellen som den har presenterats. Den aktuella utvärderingsmodellen får således anses ha tagit tillräcklig hänsyn till kvalitet vid utvärderingen av anbuden även om poängskalan endast varit 0-1 poäng. Utvärderingsmodellen har därmed varit ämnad för att få fram det ekonomiskt mest fördelaktiga anbudet.

När det gäller eventuella brister i övrigt avseende den aktuella utvärderingsmodellen finner kammarrätten att även om det skulle föreligga vissa otydligheter i förfrågningsunderlaget har det inte framkommit att OTAB har lidit eller kan komma att lida skada av dessa. OTAB har, liksom alla övriga anbudsgivare i den aktuella upphandlingen, fått högsta möjliga poäng vid utvärderingen av kvalitetskriteriet. Av utredningen i målet har det inte framkommit annat än att anbudsgivarna har behandlats och bedömts på samma sätt och i överensstämmelse med den i förfrågningsunderlaget angivna modellen. OTAB har visserligen anfört att bolagets prissättning i anbudet har påverkats av utvärderingsmodellens otydlighet i allmänhet och oklarheten kring bedömningen av kvaliteten i synnerhet på så sätt att bolaget har offererat en högre kvalitet till ett högre pris än vad som visats sig vara nödvändigt. Kammarrätten kan dock konstatera att OTAB inte på något mer konkret sätt har påvisat hur bolagets prissättning skulle ha påverkats. Kammarrätten finner således att OTAB inte har lidit skada eller kunnat komma att lida skada av utvärderingsmodellens eventuella otydligheter.

Vad gäller frågan om ramavtal gör kammarrätten samma bedömning som förvaltningsrätten. Vad OTAB anfört i denna del föranleder därmed inte heller ett ingripande enligt LOU. Överklagandet ska sammanfattningsvis avslås.

HUR MAN ÖVERKLAGAR, se bilaga B (formulär 1).



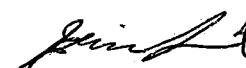
Per Ove Svensson



Birgitta Henriksson
referent



Per-Ake Pettersson



/Erika Lund



FÖRVALTNINGSRÄTTEN
I MALMÖ
Avdelning 1
Anna Aktermo

DOM
2012 -09- 05
Meddelad i
Malmö

Bilaga A Sida 1 (13)
Mål nr
6117-12 E

SÖKANDE

OTAB Ortopedteknik AB, 556433-8787
Centralsjukhuset
291 85 Kristianstad

Ombud: Advokat Jerker Alm
Advokatfirman Vinge KB
Box 1064
251 10 Helsingborg

MOTPART

Region Skåne, 232100-0255
291 89 Kristianstad

SAKEN

Överprövning enligt lagen om offentlig upphandling (LOU)

DOMSLUT

Förvaltningsrätten avslår OTAB Ortopedteknik AB:s yrkande om ingripande enligt LOU.

YRKANDEN M.M.

Region Skåne genomför med ett förenklat förfarande en upphandling av ortopedisk verksamhet och hjälpmedel i Region Skåne (Dnr 11 01 184). Upphandlingen är uppdelat i tre organisatoriska delar, sydväst, nordväst och öst. Anbud kunde lämnas på en eller flera organisatoriska delar. OTAB Ortopedteknik AB har lämnat anbud på delområde öst. Av tilldelningsbeslut den 8 juni 2012 framgår att uppdraget för delområde sydväst tilldelats Aktiv Ortopedteknik i Malmö AB, för delområde nordväst Aktiv Ortopedteknik i Ängelholm AB och för delområde öst Otto Bock Scandinavia AB.

OTAB Ortopedteknik AB (OTAB) ansöker om överprövning av upphandlingen och yrkar att förvaltningsrätten förordnar att den ska göras om. Som grund för detta anför bolaget bl.a. följande.

Utvärderingsmodellen

Syftet med aktuell upphandling är att genomföra en upphandling som ger bästa möjliga utfall för patienterna och Regionen ur såväl ett kvalitativt som ekonomiskt perspektiv. Tilldelningskriteriet är *det ekonomiskt mest fördelaktiga anbudet*. Regionens utvärderingsmodell är inte ägnad att tilldela det ekonomiskt mest fördelaktiga anbudet kontraktet och strider därför mot LOU. Utvärderingsmodellen innefattar förutom priset en kvalificering men ingen kvalitativ utvärdering. Valda tilldelningskriterier måste vara utformade så att de möjliggör en verklig tillämpning av det som avses med kriteriet. Utvärdering innebär vidare att anbudens innehåll ska ställas mot varandra i relation till de valda tilldelningskriterierna vilket innebär att tilldelningskriterierna måste vara utformade så att de möjliggör en selektion baserat på de faktorer som ska bedömas. Om inte utvärderingsmodellen är utformad på detta sätt blir det inte fråga om att tilldela det anbud som har bäst kvalitet kontraktet, utan om anbudet har en tillräcklig kvalitet, vilket är att jämföra med en kvalificering. Kvalificeringskriterierna avser

att verifiera att anbudsgivaren har en tillräcklig nivå utifrån i upphandlingen angivna förhållanden. Tilldelningskriterierna avser att bedöma ett anbuds kvalitativa egenskaper utifrån aktuella tilldelningskriterier, det är således fråga om att kunna göra en värdering av offererade tjänsters innehåll med hjälp av en poängsättning som i verklig mening leder till att det bästa anbudet antas. Som grundläggande princip gäller att själva tilldelningsfasen ska bedöma förhållanden inte redan är bedömda i kvalificeringsfasen eller vid kontrollen av uppfyllelse av de obligatoriska kraven. För att tilldelningskriterierna ska en verklig innebörd så krävs att utvärderingen kan bedöma ett mervärde utöver den nivå som krävs för att överhuvudtaget komma till utvärderingsfasen.

Utvärderingsmodellen i den aktuella upphandlingen har brister enligt följande. Poängskalan där endast 1 eller 0 poäng utdelas medför att någon verklig utvärdering för att få det kvalitativt bästa anbudet inte kan genomföras. I upphandlingen finns obligatoriska krav som har lika eller högre kravnivå som gäller för att få 1 poäng, d.v.s. det är på förhand givet att samtliga anbud som uppfyller de obligatoriska kraven tilldelas högsta poäng. Regionen utvärderar arbetsprocesser inte i förhållande till av Regionen fastställda kvalitativa mål avseende arbetsprocessernas genomförande, utan i förhållande till tvingande lagstiftning som gäller för alla, d.v.s. konsekvensen blir att det endast är en kontroll av att arbetsprocesserna följer tvingande lagstiftning. Ovanstående innebär att upphandlingen i praktiken är en lägsta pris upphandling. Kvaliteten tillmäts inte någon betydelse i utvärderingen då det inte är möjligt att särskilja anbuden ur ett kvalitativt perspektiv. Tillfredställande utgör en nivå för att erhålla den enda möjliga poängen i utvärderingen av kvalitet. Detta tillfredställande är endast en norm som är liktydlig med att gällande lagstiftning efterlevs och inte en bedömning av hur kvalitetsmålen uppfylls. Regionen har inte presenterat några kvalitativa mål gentemot vilka tillfredställande mäts. Det måste finnas något som är styrande för att fastställa nivån på tillfredställande. An-

buden mäts i upphandlingen gentemot parametrar som utgör obligatoriska krav. Vad Regionen gör är en bedömning av om anbudet har en tillräcklig nivå, det är inte en bedömning för att erhålla det bästa anbudet. De regelverk som i processen är utvärderingskriterier (LVFS 2003:11, evidens och Regionens miljöprogram) är i realiteten kvalificerande skall-krav. Kravspecifikationen, där de obligatoriska kraven finns, innehåller flera exempel på kravnivån är högre eller i vart fall lika hög som den som krävs för att få högsta poäng i utvärderingen. De obligatoriska grundläggande kraven har nivåer som talar om *bästa möjliga*, *bästa* och *högsta kvalitet*. Det är en kravnivå som ligger klart högre än utvärderingsfasens nivå *tillfredsställande*. Således sänks nivån på kraven ledet mellan obligatoriska krav och utvärderingen när det i realiteten ska vara tvärtom, det som ska bedömas i utvärderingen är mervärde i förhållande till nivån på de obligatoriska kraven. I upphandlingen har samtliga anbudsgivare tilldelats högsta poäng avseende tilldelningskriteriet arbetsprocesser. Denna utgång har varit den enda möjliga med hänsyn till kriteriets utformning, en utformning som står i direkt strid med syftet att få till stånd bästa möjliga kvalitativa utfall. Effekten är att en avgörande del i utvärderingen helt och hållet faller bort, därmed faller utvärderingsmodellen. Resultatet av utvärderingsmodellen (att alla anbudsgivare får samma poäng) är en följd av modellens konstruktion och visar att konstruktionen är felaktig. Utvärderingsmodellen är inte enbart bristfällig då den inte ger möjlighet att utmönstra det i verklig mening ekonomiskt mest fördelaktiga anbudet. Den är dessutom i strid med transparensprincipen (och därmed likabehandlingsprincipen) eftersom den rent logiskt inte hänger ihop. Kopplingen mellan utvärderingskriterierna och de fem faktorerna som ska bedömas är oklar. Det är inte möjligt att se hur kommunikation etc. bedöms på basis av regelverk som inte alls har med kommunikation att göra.

Ramavtal

Den aktuella upphandlingen kommer som resultat att få ett ramavtal som ingås mellan Regionen och vald leverantör för respektive delområde. Att det är fråga om hälsovård utesluter inte på något sätt att ett ramavtal kan föreligga. Regionen förbinder sig inte att köpa vissa volymer men samtliga villkor för avropen under avtalstiden är fastlagda. Det är förvisso så att avropen sker genom den enskilde vårdtagaren, men det sker efter remiss och för ramavtalsreglernas tillämplighet krävs inte att det ingås enskilda kontrakt vid avropen. Vidare erhåller leverantören ersättning av Regionen. Det som i detta fall visar att det är fråga om ett ramavtal är att vald leverantör inte är garanterad någon ersättning. Ersättningen styrs helt av i vilken omfattning aktuella tjänster nyttjas. Ramavtal få inte ha en avtalslängd som överstiger fyra år, om den upphandlande myndigheten inte kan visa att det finns särskilda skäl för en längre avtalstid. I aktuell upphandling är avtals-tiden fem + två år, d.v.s. maximalt 7 år. Regionen har inte anfört några skäl till varför det skulle vara tillåtet med den längre avtalstiden. Det föreligger därmed ett brott mot LOU.

Skada

OTAB har i sin anbudsgivning utgått från att det ska ske en kvalitativ utvärdering, innebärande att vid prissättning hänsyn skulle tas till de angivna kvalitativa momenten. Eftersom Regionen inte har definierat vad Regionen menar med *tillfredställande sätt* har bolaget i sin anbudsgivning fått spekulera i vad detta innebär, d.v.s. man har i sin anbudsgivning fått ta höjd för den osäkerhet det innebär att inte känna till på vilken nivå Regionen skulle lägga sin bedömning att tilldela poäng. Den metodik som ligger inom ramen för svaren på de fiktiva fallen är metod utifrån vilken bolaget sedan skulle arbeta, d.v.s. i priset ligger kostnader för den arbetsmetodik som beskrivs. Det går därmed inte att säga offererade pris vore detsamma vid en korrekt genomförd lägsta pris upphandling. Bolagets anbud hade kunnat ha ett annat innehåll respektive haft en chans att erhålla kontrakt vid en

korrekt genomförd upphandling. I delen avseende ramavtalets längd kan konstateras att om avtalstiden varit inom ramen för gällande rätt (maximalt fyra år) så hade detta kunnat innebära en annan prissättning från bolagets sida, vilket är tillräckligt för att konstatera att bolaget i vart fall lidit risk för skada.

Region Skåne anser att ansökan ska avslås och anför bl.a. följande.

Utvärderingsmodellen

Det OTAB ifrågasätter är egentligen inte utvärderingsmodellen som sådan utan resultatet av utvärderingsmodellen. Region Skåne har i förfrågningsunderlaget presenterat en utvärderingsmodell som innebär att det finns vissa angivna kvalitetskriterier som kommer att bedömas vid utvärderingen. Den modell som används är en s k absolut utvärderingsmodell, vilket innebär att utvärderingen av ett anbud inte är beroende av andra anbud. Utvärderingen genomförs alltså helt oberoende av andra anbuds pris och kvalitet. Regionen har på ett mycket tydligt och transparent sätt i förfrågningsunderlaget, punkten 11, redogjort för hur bedömningen och poängsättningen av de olika kvalitetskriterierna kommer att ske. Av förfrågningsunderlaget framgår att Region Skåne kommer att anta det anbud som uppfyller ställda krav och som bedöms vara det ekonomiskt mest fördelaktiga med hänsyn till tre utvärderingskriterier:

- Pris
- Arbetsprocess fotinlägg
- Arbetsprocess underbensprotes.

”Arbetsprocess” innebär i korthet att anbudsgivarna får två olika fallbeskrivningar av patientfall som de ska redovisa en lösning på. I bilaga 5 till förfrågningsunderlaget ”fallbeskrivning” anges att anbudsgivarna ska redovisa hur man avser lösa arbetsprocesserna avseende två olika fiktiva remisser. Både punkten 11 i förfrågningsunderlaget och bilaga 5 ”Fallbe-

skrivning remisser” anges att utvärderingen av arbetsprocessernas kvalitet bedöms var för sig med utgångspunkt från 1) de krav som anges i LVFS 2003:11, 2) Region Skånes miljöprogram och 3) hänsyn till evidens. Hur bedömning av de två fallbeskrivningarna närmare kommer att ske framgår av bilaga 5, Fallbeskrivning remisser.”

Redovisningen ska göras under följande rubriker.

- Problemanalys
- Problemlösning
- Kommunikation
- Dokumentation
- Uppföljning

Värdering sker enligt följande utgångspunkter:

- Tillverkningsprocessen och produktens kvalitet följer de krav som anges i LVFS 2003:11
- Tillverkningsprocessen och produktens miljöpåverkan följer Region Skånes miljökrav
- Hänsyn till evidens

Redovisningen under varje rubrik tilldelas poäng i två nivåer:

- Sker på ett tillfredställande sätt 1 poäng
- Sker inte på ett tillfredställande sätt 0 poäng

Anbudsgivarna kan således erhålla max fem poäng per redovisning/remiss. Varje rubrik ovan (fem stycken) bedöms sedan utifrån de tre ovan beskrivna utvärderingskriterierna. Detta innebär att en anbudsgivare per remissfall måste beskriva sin arbetsprocess utifrån totalt 15 avsnitt. Det är därefter denna samlade redovisning per rubrik i varje fallbeskrivning som bedöms som tillfredställande/inte tillfredställande. Region Skånes utvärdering med avseende på kvalitet i uppdragets utförande avser således frågan

hur anbudsgivarna avser agera i angivna fiktiva situationer. Fallbeskrivningen utgör en renodlad kvalitetsredovisning med direktkoppling till det upphandlade uppdraget.

I upphandlingen utgör kvalificeringsfasen och utvärderingsfasen två olika moment, vilka är oberoende av varandra. Den omständigheten att en anbudsgivare uppfyller ställda kvalificeringskrav innebär naturligtvis inte att dennes ingivna anbud även per automatik erhåller samtliga poäng på fallbeskrivningen i utvärderingsfasen. Att obligatoriska krav är uppfyllda ger inget som helst svar på frågan hur anbudsgivaren i en viss specifik situation kommer att agera för att tillgodose ett patientspecifikt behov. Region Skåne har således inte – på sätt bolaget påstår – bedömt samma sak två gånger. Det hade varit fullt möjligt att med den valda modellen utdela färre poäng för kvalitativt sämre anbud för det fall sådana hade inkommit. Det har alltså inte i utvärderingen varit fråga om att kontrollera att anbudsgivaren vid genomförandet av uppdraget följer författning eller liknande. Det finns tvärtom bolagets uppfattning i varje behandlingssituation ett nästintill oändligt antal olika sätt att agera för att uppfylla föreskrifter och Region Skånes miljökrav och likaså i princip ett oändligt antal olika sätt att möta de krav på evidens som gäller för exemplifierade situationer/patientärenden. Det är självklart att en redovisad arbetsprocess mer eller mindre väl kan ta hänsyn till utpekad specifik författning, Region Skånes miljöhänsyn och/eller evidens. Endast anbud som redovisar en tillfredställande arbetsprocess ska enligt modellen tilldelas poäng. Den parameter mot vilken redovisade arbetsprocesser bedöms är inte uppfyllande av obligatorisk lagstiftning utan ordet "tillfredställande". De utgångspunkter för värderingen som anges i underlaget är, vilket ordet antyder, endast utgångspunkter.

Bedömningen av fallbeskrivningarna har varit mycket komplicerade och ingående och det har inte på något sätt varit vare sig självklart eller en till-

fällighet att respektive anbud – som det till slut visat sig – erhållit 1 poäng för varje rubrik i respektive remissfall, vilket ger en maximal poäng per anbudsgivare om 5 poäng per fallbeskrivning. Region Skåne har dessutom vid utvärderingen av fallbeskrivningen använt sig av extern specialist på ortopedteknik som genomfört utvärderingen av anbudens fallbeskrivningar. Detta för att säkerställa en så objektiv och professionell utvärdering som möjligt, men även för att särskilja anbuden åt. Vid utvärderingen av fallbeskrivningarna har det visat sig att samtliga anbud har hållit en mycket hög kvalitativ nivå, vilket inneburit att samtliga anbud erhållit poäng på alla moment i utvärderingen, vilket gett full poäng. För att ett anbud ska bedömas som tillfredställande och därmed erhålla 1 poäng krävs det att anbuden innehåller professionella fallbeskrivningar av anbudsgivarens arbetsprocess i patientfall. I en tjänsteupphandling som nu aktuell är det helt avgörande hur anbudsgivarna har valt att presentera hur de avser utföra det aktuella uppdraget åt Region Skåne och därmed även åt patienterna. Den omständigheten att samtliga anbud överträffat Region Skånes förväntningar kan inte anses innebära att Region Skåne förfarit i strid med LOU. Utvärderingsmodellen har i sin helhet varit både tydlig och likabehandlande och förenlig med de bakomliggande EU-rättsliga principerna.

Ramavtal

Region Skånes upphandling utgör inte en ramavtalsupphandling. Region Skåne upphandlar ett tjänstekontrakt enligt 15 kap. LOU. Skillnaden mellan ett ramavtal och ett icke-ramavtal utgörs av frågan om det under avtals-tiden förekommer några successiva avrop eller inte. Det som upphandlas är ett samlat helhetsuppdrag till en leverantör att tillgodose patienternas behov av vård inom området ortopedteknisk verksamhet och hjälpmedel. Avtalet som ingås efter tilldelning utgör en fullständig reglering av leverantörens uppdrag. Några avrop görs inte. Eftersom Region Skåne inte upphandlar ett ramavtal är bestämmelsen i 5 kap. 3 § LOU avseende begränsning av ramavtals löptid inte tillämplig.

Skada

Vad OTAB anført i sin ansökan om överprövning visar inte att bolaget har lidit eller ens riskerar att lida någon skada i aktuell upphandling. Samtliga anbudsgivare och potentiella anbudsgivare har fått samma information om utvärderingsmodellen, vilken uppenbart varit lättförståelig för samtliga anbudsgivare. Bolaget kan därmed inte anses lida någon skada i upphandlingen. Region Skåne har inte på något sätt åsidosatt LOU eller unionsrätten vid upphandlingens genomförande.

DOMSKÄL

Tillämpliga bestämmelser

En upphandlande myndighet ska enligt 1 kap. 9 § LOU behandla leverantörer på ett likvärdigt och icke-diskriminerande sätt samt genomföra upphandlingar på ett öppet sätt. Vid upphandlingar ska vidare principerna om ömsesidigt erkännande och proportionalitet iakttas. - Vid överprövningar enligt LOU gäller att förvaltningsrätten i princip endast prövar de särskilt angivna frågor som sökanden tar upp.

Av 16 kap. 4 och 6 §§ LOU framgår att förvaltningsrätten kan pröva om en upphandlande myndighet har brutit mot någon bestämmelse i lagen och, på talan av en leverantör som lidit eller kan komma att lida skada, besluta att en upphandling ska göras om eller får avslutas först sedan rättelse gjorts.

Förvaltningsrättens bedömning

OTAB gör gällande att Region Skånes utvärderingsmodell är felkonstruerad utifrån i upphandlingen gällande utvärderingsgrund - det ekonomiskt mest fördelaktiga anbudet - eftersom modellen enligt bolaget innebär att

någon utvärdering av kvalitet i praktiken inte görs, utan att det som sker under utvärderingen (såvitt avser utvärderingskriterierna arbetsprocess fotinlägg och arbetsprocess underbensprotes) är sådant som hör hemma under kvalificeringsfasen i en upphandling. Därtill anser bolaget att utvärderingsmodellen är ologisk och därmed brister i transparens.

En upphandlande myndighet har i en upphandling stor frihet när det gäller val och utformning av utvärderingsmodell. Även utvärderingsmodeller som inte är optimalt utformade får godtas under förutsättning att LOU och de bakomliggande EU-rättsliga principerna inte träds för när. Av förfrågningsunderlaget i nu aktuell upphandling framgår vad som ska utvärderas i kvalitativt hänseende är anbudsgivarnas redovisade arbetsprocesser utifrån fallbeskrivningar för fotinlägg respektive underbensprotes. Vidare framgår att redovisningarna ska göras under fem förutbestämda rubriker och att redovisningarna under vardera rubrik kan bedömas som tillfredställande eller inte tillfredställande, samt att dessa kriterier värderas med utgångspunkt från krav som anges i LVFS 2003:11, Region Skånes miljöprogram och hänsyn till evidens. Eftersom det enligt förfrågningsunderlaget är anbudsgivarnas redovisning av *hur* de avser agera i vissa situationer, d.v.s. *hur* man avser lösa arbetsprocesserna i de angivna fallbeskrivningarna som ska bedömas i utvärderingen, anser förvaltningsrätten inte att bedömningen av vad som krävs för att en redovisning ska vara tillfredställande kan anses vara detsamma som att anbuden ska uppfylla de krav som anges i LVFS 2003:11, Region Skånes miljöprogram och hänsyn till evidens. Det framstår enligt rättens bedömning som fullt möjligt att Region Skåne med tillämpad utvärderingsmodell skulle kunna bedöma att en av anbudsgivare gjord redovisning av arbetsprocess inte är tillfredställande, trots att arbetsprocessen följer tvingande lagstiftning och övriga i upphandlingen uppställda kvalificeringskrav. Förvaltningsrätten anser alltså inte att Region Skånes utvärderingsmodell i praktiken innebär att en kontroll av kvalificeringskrav görs vid utvärderingsskedet av upphandlingen eller att det varit

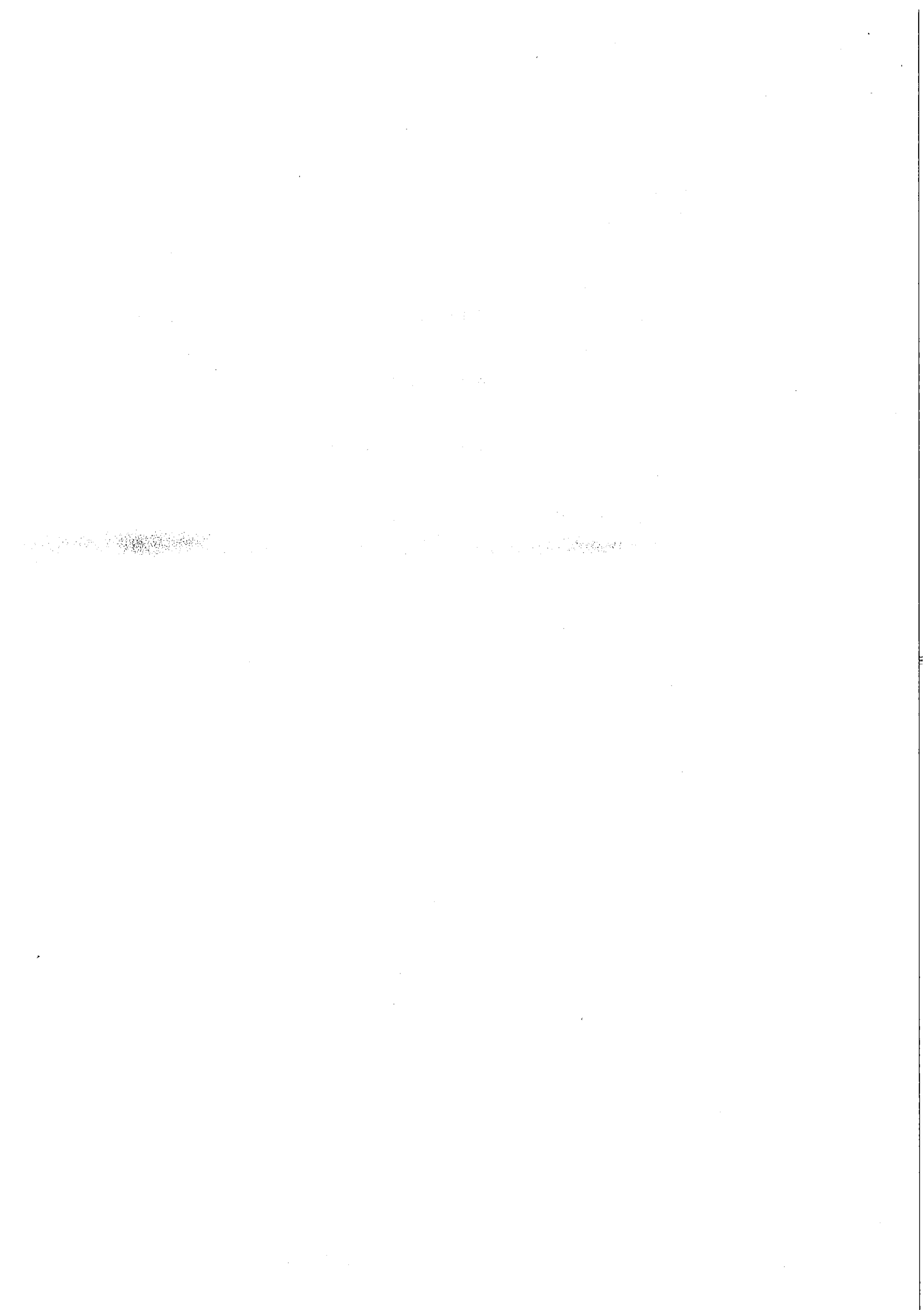
givet att alla anbudsgivare som kvalificerat sig skulle erhålla full poäng för redovisade arbetsprocesser, vilket sökanden gör gällande. Det är istället fråga om en kvalitetsbedömning. Förvaltningsrätten kan förvisso till viss del instämma i vad sökanden angett om modellen, närmare bestämt att det är något svårförståeligt hur bl.a. redovisningen av arbetsprocessen under rubriken kommunikation kan utvärderas, d.v.s. bedömas tillfredställande eller inte, utifrån de angivna utgångspunkterna. Såsom ovan har angivits kan dock även utvärderingsmodeller som inte är optimalt utformade godtas. Det har i förevarande fall varit tydligt för anbudsgivarna vad som ska redovisas och i vilka delar denna redovisning ska bedömas som tillfredställande eller inte. Det kan enligt rättens mening inte begäras att upphandlande myndighet exakta parametrar för att en redovisning kan anses vara tillfredställande. Förvaltningsrätten anser att förfrågningsunderlaget och den däri redovisade utvärderingsmodellen är utformade på ett sådant sätt att anbudsgivarna har fått en tillräcklig god bild vad Region Skåne kommer att lägga vikt vid i sin utvärdering för att kunna utforma ett konkurrenskraftigt anbud. Mot bakgrund av det anförda anser rätten inte att vad sökanden anført avseende utvärderingsmodellen innebär att denna kan anses strida mot LOU eller de grundläggande EU-rättsliga upphandlingsprinciperna. Vad sökanden anført gör utgör följaktligen inte skäl för ett ingripande enligt LOU.

OTAB gör även gällande att det som upphandlas är ett ramavtal och att upphandlingen strider mot 5 kap. 3 § LOU eftersom avtalslängden överstiger fyra år och Region Skåne har inte anført några skäl till varför det skulle vara tillåtet med den längre avtalstiden. Förvaltningsrätten bedömer emellertid att upphandlingen i fråga inte rör ett ramavtal. Kännetecknande för ett sådant är nämligen att det är fråga om att på förhand fastställa villkor för senare tilldelning av kontrakt (se 2 kap. 15 § LOU). Åberopad bestämmelse ovan är således inte tillämplig i förevarande fall. Vad OTAB anført i denna del föranleder därför inte heller det ett ingripande enligt LOU.

Tilläggas kan att OTAB enligt rättens mening, även om en annan bedömning gjorts av vad sökanden anfört angående utvärderingsmodell och upphandlingsform, inte visat att bolaget uppfyller skaderekvisitet såvitt avser område sydväst och nordväst då bolaget, som inte lämnat något anbud i dessa delar, inte ens påstått att bolaget avstått från att lämna anbud på grund av de av bolaget åberopade bristerna i upphandlingen.

HUR MAN ÖVERKLAGAR, se bilaga (DV 3109/1B LOU)


Madeleine Westberg



HUR MAN ÖVERKLAGAR

Den som vill överklaga kammarrättens avgörande ska skriva till Högsta förvaltningsdomstolen. Skrivelsen ställs alltså till Högsta förvaltningsdomstolen *men ska skickas eller lämnas till kammarrätten.*

Överklagandet ska ha kommit in till kammarrätten *inom tre veckor* från den dag då klaganden fick del av beslutet. Tiden för överklagande för det allmänna räknas dock från den dag beslutet meddelades.

Om sista dagen för överklagande infaller på en lördag, söndag eller helgdag, midsommar-, jul- eller nyårsafton, räcker det att skrivelsen kommer in nästa vardag.

För att ett överklagande ska kunna tas upp i Högsta förvaltningsdomstolen fordras att *prövningstillstånd* meddelas. Högsta förvaltningsdomstolen lämnar prövningstillstånd om det är av vikt för ledning av rättstillämpningen att talan prövas eller om det föreligger synnerliga skäl till sådan prövning, såsom att grund för resning föreligger eller att målets utgång i kammarrätten uppenbarligen beror på grovt förbiseende eller grovt misstag.

Om prövningstillstånd inte meddelas står kammarrättens beslut fast. Det är därför viktigt att det klart och tydligt framgår av överklagandet till Högsta förvaltningsdomstolen varför man anser att prövningstillstånd bör meddelas.

Skrivelsen med överklagande ska undertecknas av klaganden eller dennes ombud och ges in i original samt innehålla följande uppgifter;

1. den klagandes namn, personnummer/organisationsnummer, yrke, postadress och telefonnummer. Dessutom ska adress och telefonnummer till arbetsplatsen och eventuell annan plats där klaganden kan nås för delgivning lämnas om dessa uppgifter inte tidigare uppgetts i målet. Om någon person- eller adressuppgift ändras är det viktigt att anmälan snarast görs till Högsta förvaltningsdomstolen
2. det beslut som överklagas med uppgift om kammarrättens namn, målnummer samt dagen för beslutet
3. de skäl som klaganden vill åberopa för sin begäran om att få prövningstillstånd
4. den ändring av kammarrättens beslut som klaganden vill få till stånd och skälen för detta
5. de bevis som klaganden vill åberopa och vad han/hon vill styrka med varje särskilt bevis.

